

GDT-Anbindung x.concept (DOCCconcept)

1 Allgemein

Mit folgenden Einstellungen wurde die Anbindung erfolgreich durchgeführt.

2 Einstellungen digipaX2

Identifikation

| | |
|------------------------|------------------------|
| unsere GDT-ID: DIGIPAX | unser GDT-Kürzel: DIGI |
| deren GDT-ID: | deren GDT-Kürzel: DOCC |

Kommunikation

Importverzeichnis: C:\digipaX\digipaX2\GDT

Exportverzeichnis: \\SERVER\dpXSYS\data\{fa94525e-b77f-4404-b9bb-1a722f95c51b}\GDT

Dateityp Import: feste GDT-Dateierweiterung (*.gdt*) hochzählende Dateierweiterung (*.001* - *.999*) hochzählende Dateinamen fester Dateiname

Importdatei: DIGIDOCC.gdt z.B.: DIGIDOCC.003 z.B.: DIGI0003.gdt import.gdt

Dateityp Export: feste GDT-Dateierweiterung (*.gdt*) hochzählende Dateierweiterung (*.001* - *.999*) hochzählende Dateinamen fester Dateiname

Exportdatei: DOCCDIGI.gdt z.B.: DOCCDIGI.017 z.B.: 0017DIGI.gdt export.gdt

Ausleseverzögerung in Millisekunden: 0

Datenabgleich: Patientendaten mit Bildarchiv abgleichen

Log: Dateinhalte im Log protokollieren

Definition GDT-Antwort Server

Identifikation
Bezeichnung: Untersuchung

Überwachung
Archive / Router: Archiv

Filter:
(????,????) - Unknown Tag & Data existiert
(????,????) - Unknown Tag & Data existiert
(????,????) - Unknown Tag & Data existiert

Modus
 für jedes Bild (sofort)
 jede Serie Wartezeit: 3 Minuten
 die Untersuchung Wartezeit: 0 Minuten
 den Patienten Wartezeit: 10 Minuten

Kennfeld
Typ der durchgeführten Untersuchung: **DIGIPAX1**

Eintrag Kommentarfeld (6227)
 automatisch (entsprechend Modus)
 diesen Kommentartext in Antwortdatei: Es sind neue Bilder vorhanden.

Zusatzfelder
1: 0
2: 0
3: 0
GDT-Feld für Dateiname des Vorschaubildes: 0

neue OK Abbrechen Definition löschen

dieser Eintrag muss identisch mit der spezifischen Gerätekenung im x.concept sein

3 Konfiguration x.concept

Die Pfade in den Screenshots müssen für digipax2 ggf. angepasst werden.
gdt.ini

```
[DIGIWL]
Titel=digipax2 worklist
Exe=C:\digipax\digipax2\digipax2.exe
GDTDatei=c:\digipax\digipax2\gdt\DIGICONC.001
TYP=WL
Satzart=6302
UseDos=1
InternePatNr=0

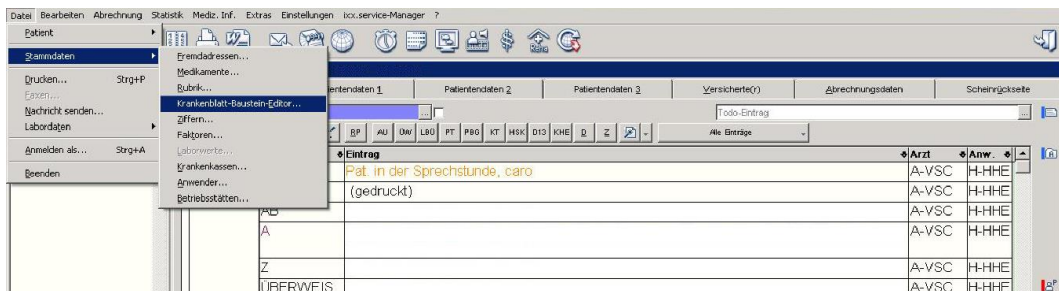
[DIGIPM]
Titel= digipax2 Pat-CD einlesen
Exe=C:\digipax\digipax2\digipax2.exe
GDTDatei=c:\digipax\digipax2\gdt\DIGICONC.001
TYP=PM
Satzart=6302
UseDos=1
InternePatNr=0

[DIGIPAX1]
Titel= digipax2 zeigen
Exe=C:\digipax\digipax2\digipax2.exe
GDTDatei=c:\digipax\digipax2\gdt\DIGICONC.001
TYP=
Satzart=6311
UseDos=1
InternePatNr=0

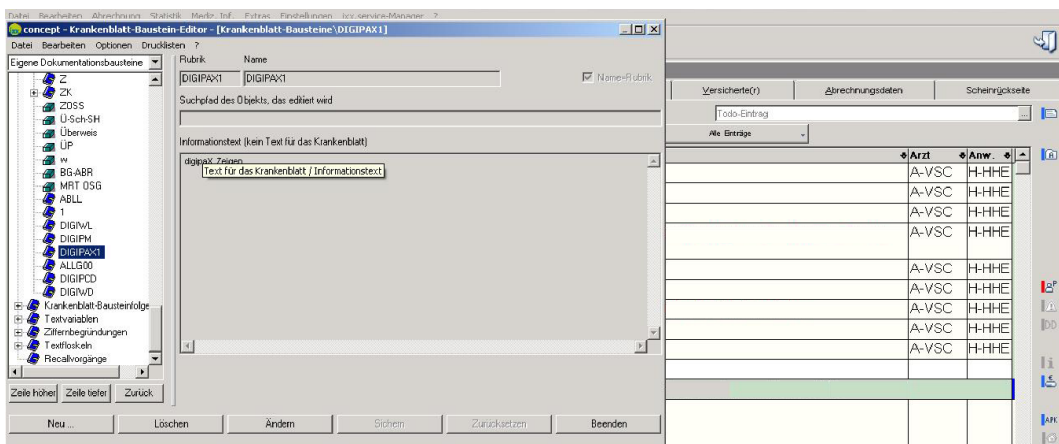
[DIGIWD]
Titel= digipax2 wunddokumentation
Exe=C:\digipax\digipax2\digipax2.exe
GDTDatei=c:\digipax\digipax2\gdt\DIGICONC.001
TYP=IMP
Satzart=6302
UseDos=1
InternePatNr=0

[DIGIPCD]
Titel= digipax2 Pat-CD erstellen
Exe=C:\digipax\digipax2\digipax2.exe
GDTDatei=c:\digipax\digipax2\gdt\DIGICONC.001
TYP=PCD
Satzart=6311
UseDos=1
InternePatNr=0
```

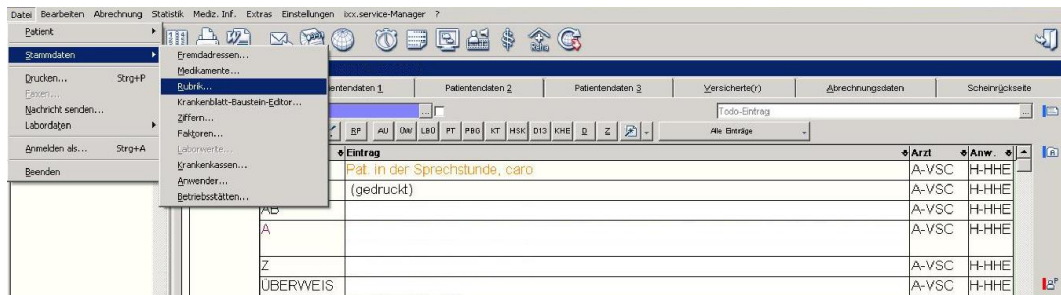
neue Rubrik erstellen



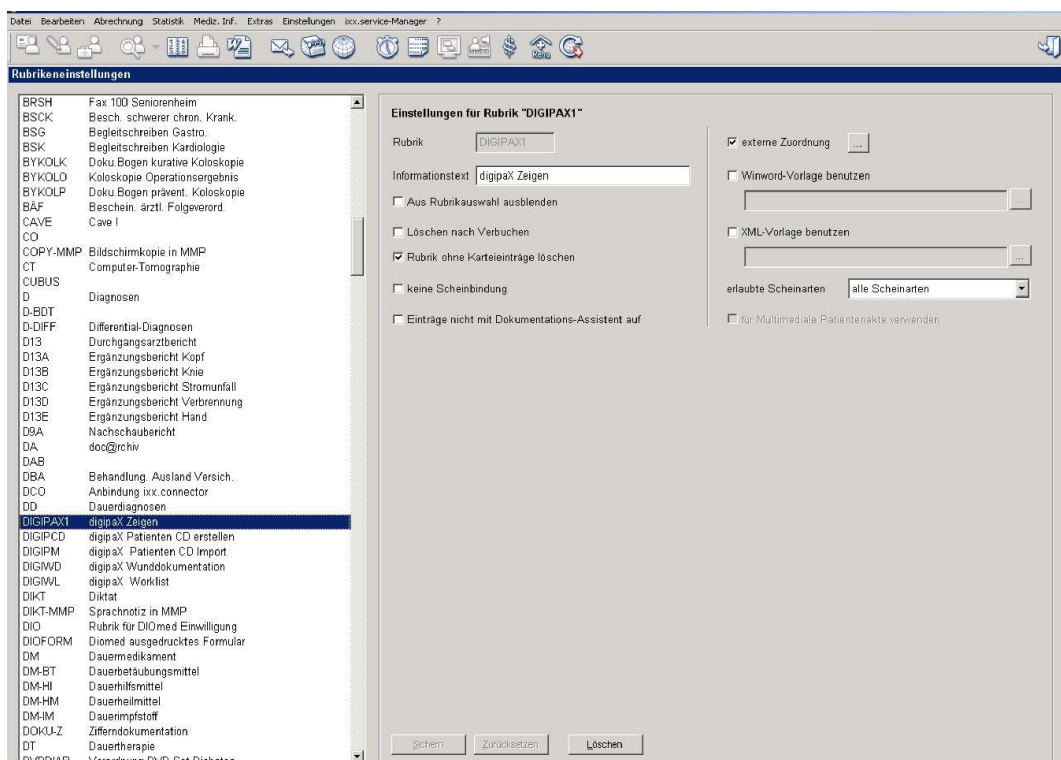
neue Rubrik erstellt



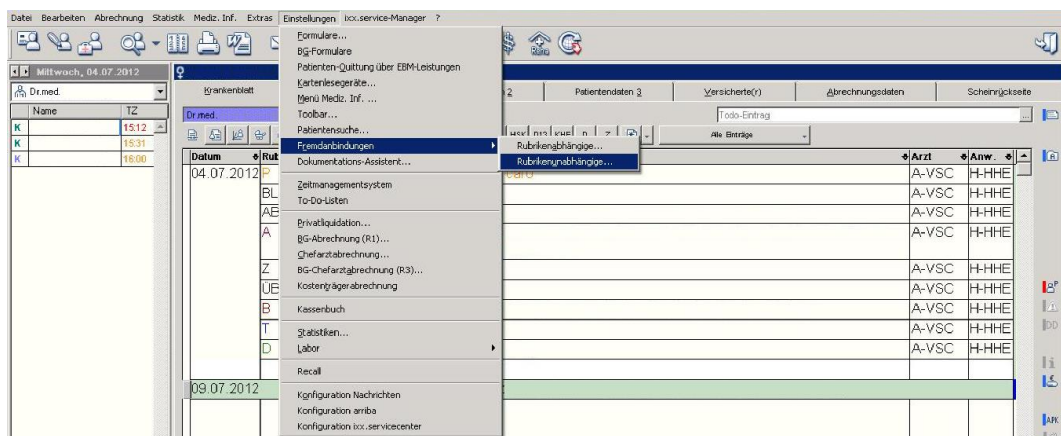
Rubrik wählen



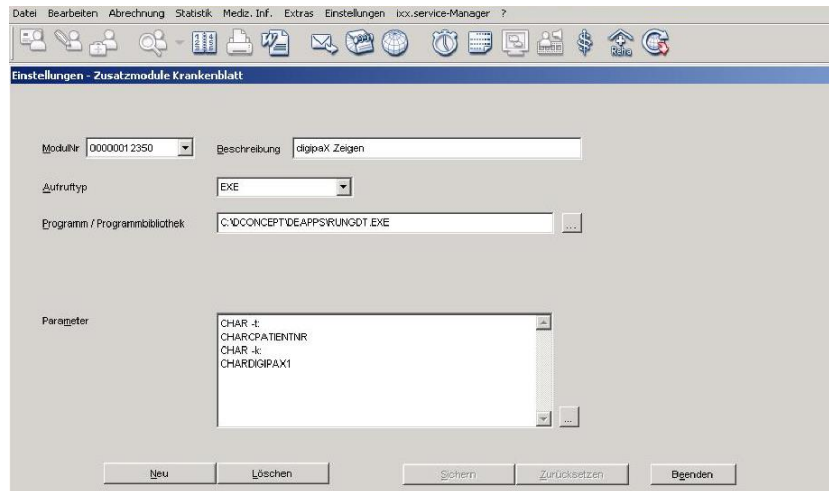
Rubrik zuordnen



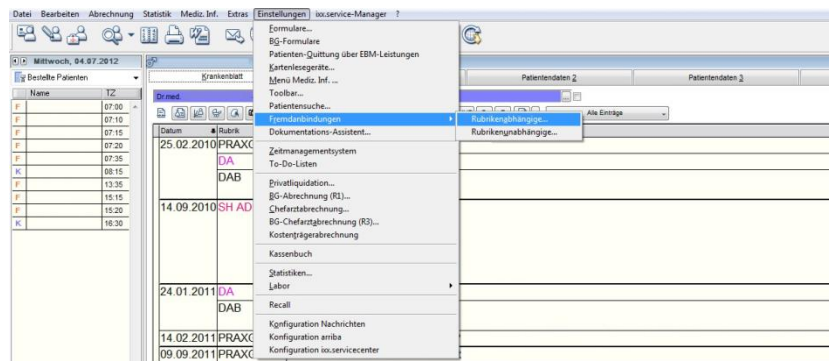
Fremdanbindungen



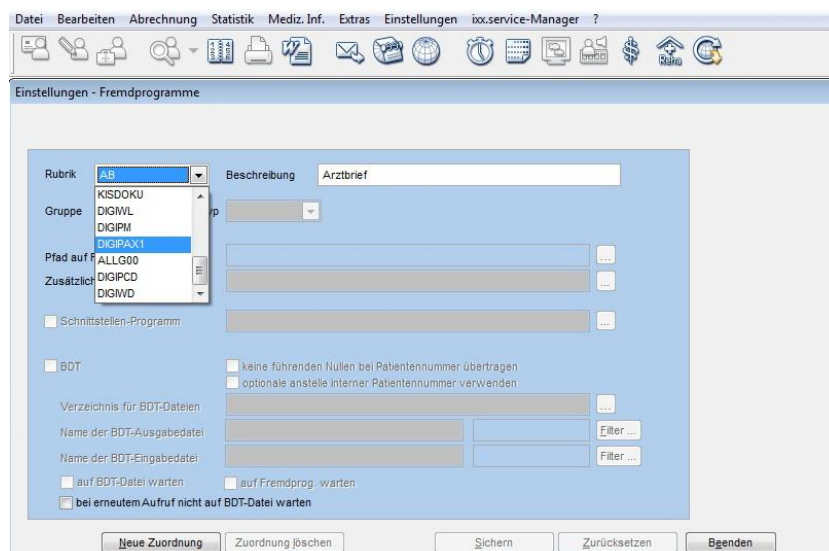
neue Fremdanbindung anlegen



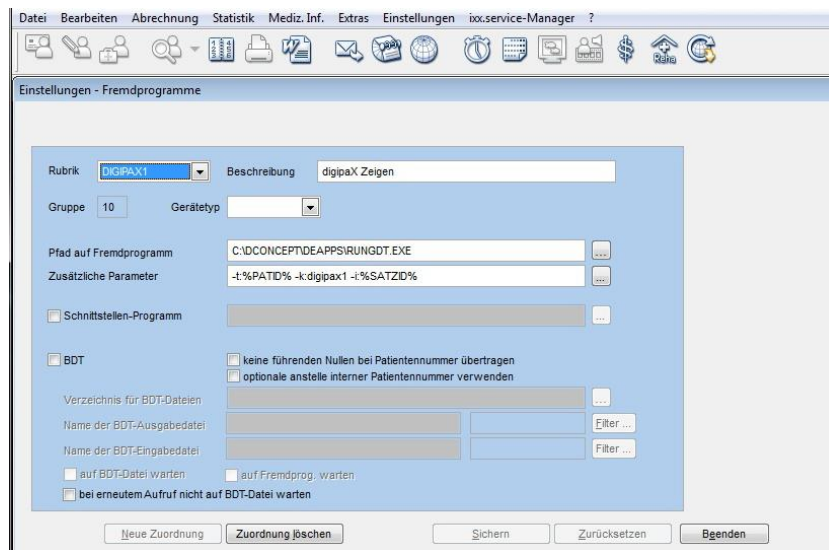
Aufruf allgemein konfigurieren



Rubrik auswählen



Aufruf allgemein eintragen



Bsp:
 Pfad auf Fremdprogramm: C:\DCONCEPT\DEAPPS\RUNGDT.EXE
 Zusätzliche Parameter: -t:%PATID% -k:digipax1 -i:%SATZID%

Einstellung Polling für Rückeintrag

dieser Eintrag muss identisch mit dem Kennfeld im digipax2 sein

