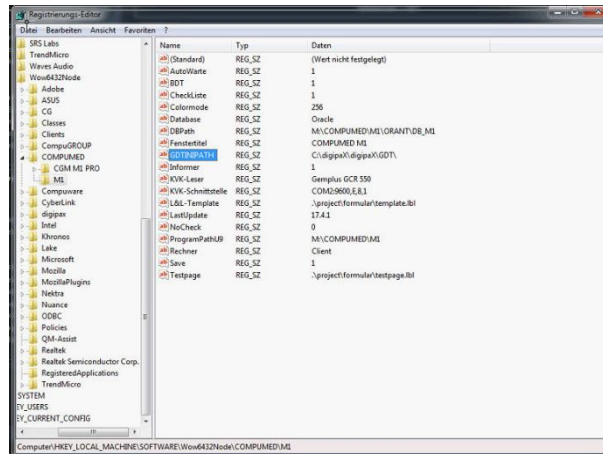


GDT-Anbindung M1

1 Konfiguration M1

Für M1 muss in der der Registry der Pfad für das Übergabeverzeichnis konfiguriert werden.
Die Pfade in den Screenshots müssen für digipaX2 ggf. angepasst werden.



In diesem Pfad werden zwei Konfigurationsdateien benötigt. Die erste ist die GDT-Konfigurationsdatei von M1. Der Dateiname kann dabei frei gewählt werden. In der Datei werden die GDT-Parameter eingestellt. Beispiel digipax_gdt.ini:

```
[Allgemein]
Prog = C:\digipax\digipax2\digipax2.exe
XDTART = GDT
XDTVER = 2.0
DATKEN = DIGI
EXTENS = NUM
BCKDAT = NIX

[Modi]
Modus001 = Anzeigen
Modus002 = Neuaufnahme

[Modus001]
OutVerz = C:\digipax\digipax2\GDT
InVerz = M:\GDTPOLL

[Modus002]
OutVerz = C:\digipax\digipax2\GDT
InVerz = C:\digipax\digipax2\GDT

[Funktionen]
Funk001 = worklist
Funk002 = Bilder zeigen
Funk003 = Patienten-CD einlesen
Funk004 = Patienten-CD brennen
Funk005 = wunddokumentation

[Funk001]
Kennung = WL
Modus001 = 6311
Modus002 = 6302

[Funk002]
Kennung =
Modus001 = 6311
Modus002 = 6311

[Funk003]
Kennung = PM
Modus001 = 6310
Modus002 = 6302

[Funk004]
Kennung = PCD
Modus001 = 6310
Modus002 = 6311

[Funk005]
Kennung = IMP
Modus001 = 6310
Modus002 = 6302

[6302]
Felder = 8000;8100;9218;3000;3101;3102;3103;3110;3622;3623;8402

[6310]
Felder = 8000;8100;9218;3000;3101;3102;3103;3110;8402;6200

[6311]
Felder = 8000;8100;9218;3000;3101;3102;3103;3110;8402;6200
```

Die zweite Datei ist die „m1geraet.ini“, in der auf die Konfigurationsdatei verwiesen wird und der Programmschalter in M1 definiert wird.

Beispiel m1geraet.ini:

```
[Allgemein]
Geraet001=digipax_gdt.ini;digipax
```

2 Konfiguration im digipaX2

Identifikation

unsere GDT-ID: DIGIPAX unser GDT-Kürzel: DIGI
 deren GDT-ID: deren GDT-Kürzel: CMED

Kommunikation

Importverzeichnis: C:\digipaX\digipaX2\GDT
 Exportverzeichnis: M:\GDT\POLL

Dateityp Import:
 feste GDT-Dateierweiterung (*.gdt*)
 hochzählende Dateierweiterung (*.001* - *.999*)
 hochzählende Dateinamen
 fester Dateiname

Importdatei: DIGICMED.gdt z.B.: DIGICMED.003 z.B.: DIGI0003.gdt import.gdt

Dateityp Export:
 feste GDT-Dateierweiterung (*.gdt*)
 hochzählende Dateierweiterung (*.001* - *.999*)
 hochzählende Dateinamen
 fester Dateiname

Exportdatei: CMEDDIGI.gdt z.B.: CMEDDIGI.017 z.B.: 0017DIGI.gdt export.gdt

Ausleseverzögerung in Millisekunden: 0

Datenabgleich:
 Patientendaten mit Bildarchiv abgleichen

Log:
 Dateinhalte im Log protokollieren

Kommunikation Antwortdatei Feldbelegung

allgemeine Einstellungen

Zeichensatz:
 IBM CP 437 (DOS)
 ISO 8859-1 (ANSI)

Kennung entfernen:
 angefügte Kennung (z.B. Arznummer) von Patienten-ID entfernen

Antwort auf Server generieren (mit GDT-Pollingsserver) Antwort auf Workstation generieren (ohne GDT-Pollingsserver)

Definition GDT-Antwort Server

Identifikation

Bezeichnung: Untersuchung

Überwachung

Archive / Router: Archiv

Filter:

(????,????) - Unknown Tag & Data	<input checked="" type="checkbox"/>	existiert	
(????,????) - Unknown Tag & Data	<input checked="" type="checkbox"/>	existiert	
(????,????) - Unknown Tag & Data	<input checked="" type="checkbox"/>	existiert	

Modus

für jedes Bild (sofort)
 jede Serie Wartezeit: 3 Minuten
 die Untersuchung Wartezeit: 0 Minuten
 den Patienten Wartezeit: 10 Minuten

Kennfeld

Typ der durchgeführten Untersuchung: ALLG00

Eintrag Kommentarfeld (6227)

automatisch (entsprechend Modus)
 diesen Kommentartext in Antwortdatei: Es sind neue Bilder vorhanden.

zusätzliche Tags vorn anfügen:
 zusätzliche Tags hinten anfügen:
 mehrzeilig, wenn länger als 60 Zeichen

Zusatzfelder

Bezeichnung:	GDT-Feld:	Wert:
1:	0	
2:	0	
3:	0	

GDT-Feld für Dateiname des Vorschaubildes: 0

OK Abbrechen

Zurücksetzen Übernehmen